



[Forside](#) / [Overvågningsdata](#) / [Ugentlige opgørelser med overvågningsdata](#)

Ugentlige opgørelser med overvågningsdata

Her kan du finde ugentlige opgørelser, som ikke findes på SSI's dashboard. Det drejer sig bl.a. om indlagte fordelt på alder, køn og antal med komorbiditet, positive og testede inden for forskellige brancher, tilfælde blandt plejehjemsbeboere samt tal for regionerne.

Senest redigeret den 26. januar 2021

Køn og alder



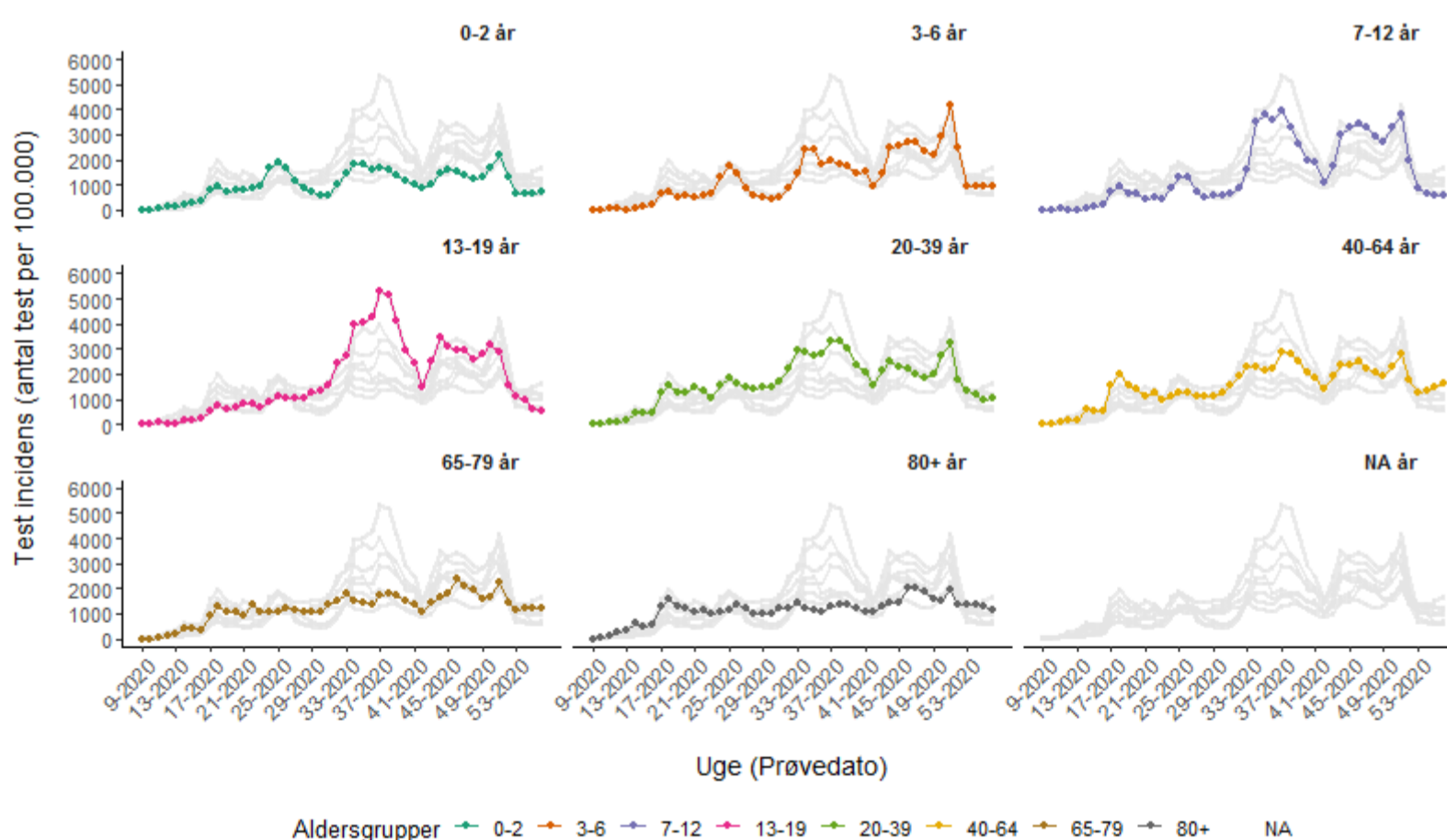
Denne sektion opdateres hver tirsdag kl. 14.

I denne sektion findes:

- antal testede personer per aldersgrupper og uge
- incidens per aldersgrupper og uge
- alder og kønsfordeling på det kumulerede antal bekræftede tilfælde.

Af figur 10.1 fremgår testaktiviteten i syv forskellige aldersgrupper i relation til antal personer i aldersgruppen.

Figur 10.1 covid-19 Antal testede personer fordelt på aldersgrupper og prøvetagningsuge

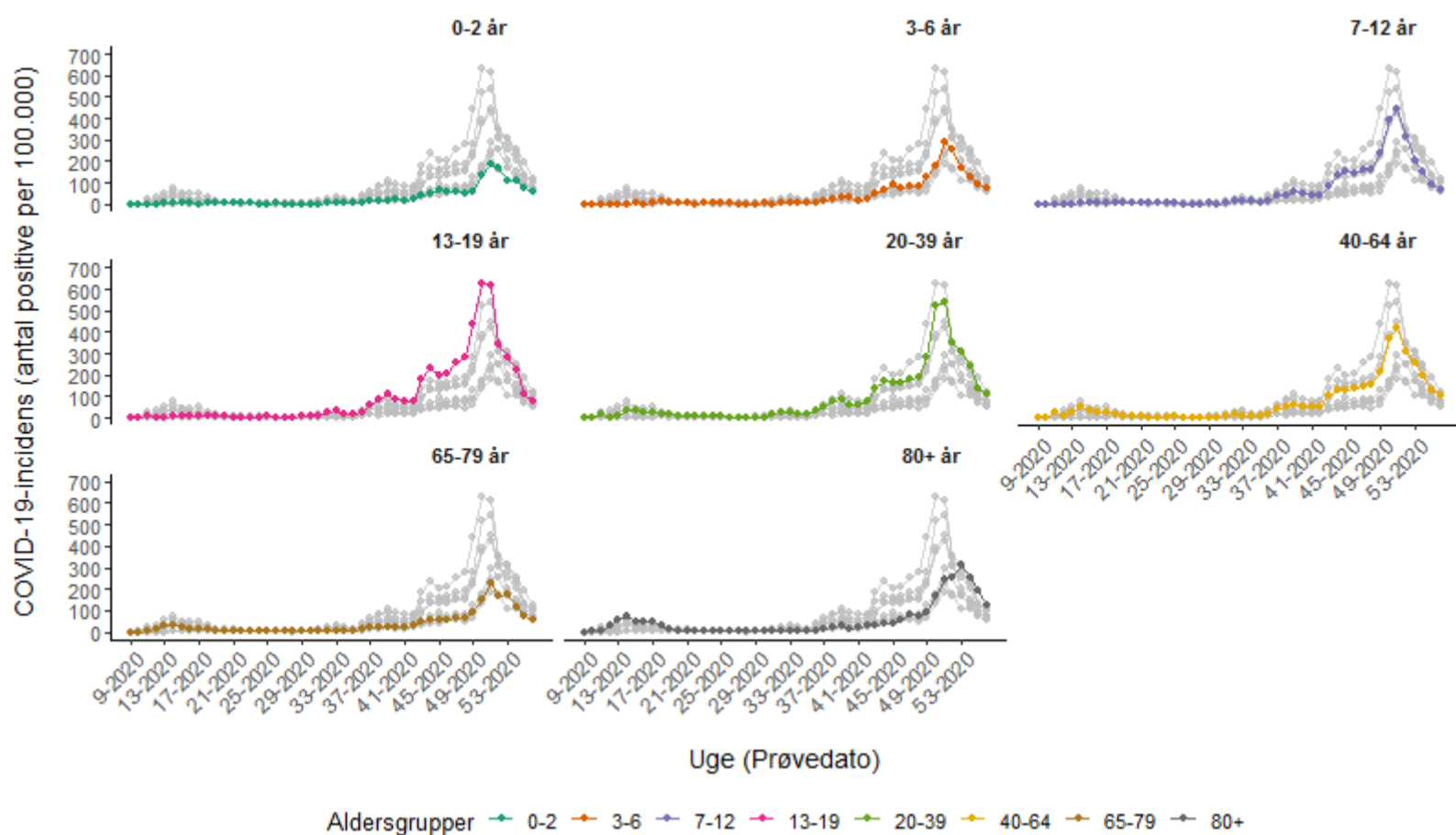


26-01-2021

(Datakilde: Statens Serum Institut)

Af figur 10.2 fremgår covid-19-incidensen i syv forskellige aldersgrupper. Der indsamles ikke information om, hvorfor den enkelte er blevet testet, og der kan således ikke skelnes mellem personer, der er testet pga. symptomer og personer, der fx er testet fordi de er nær kontakt til et bekræftet covid-19-tilfælde.

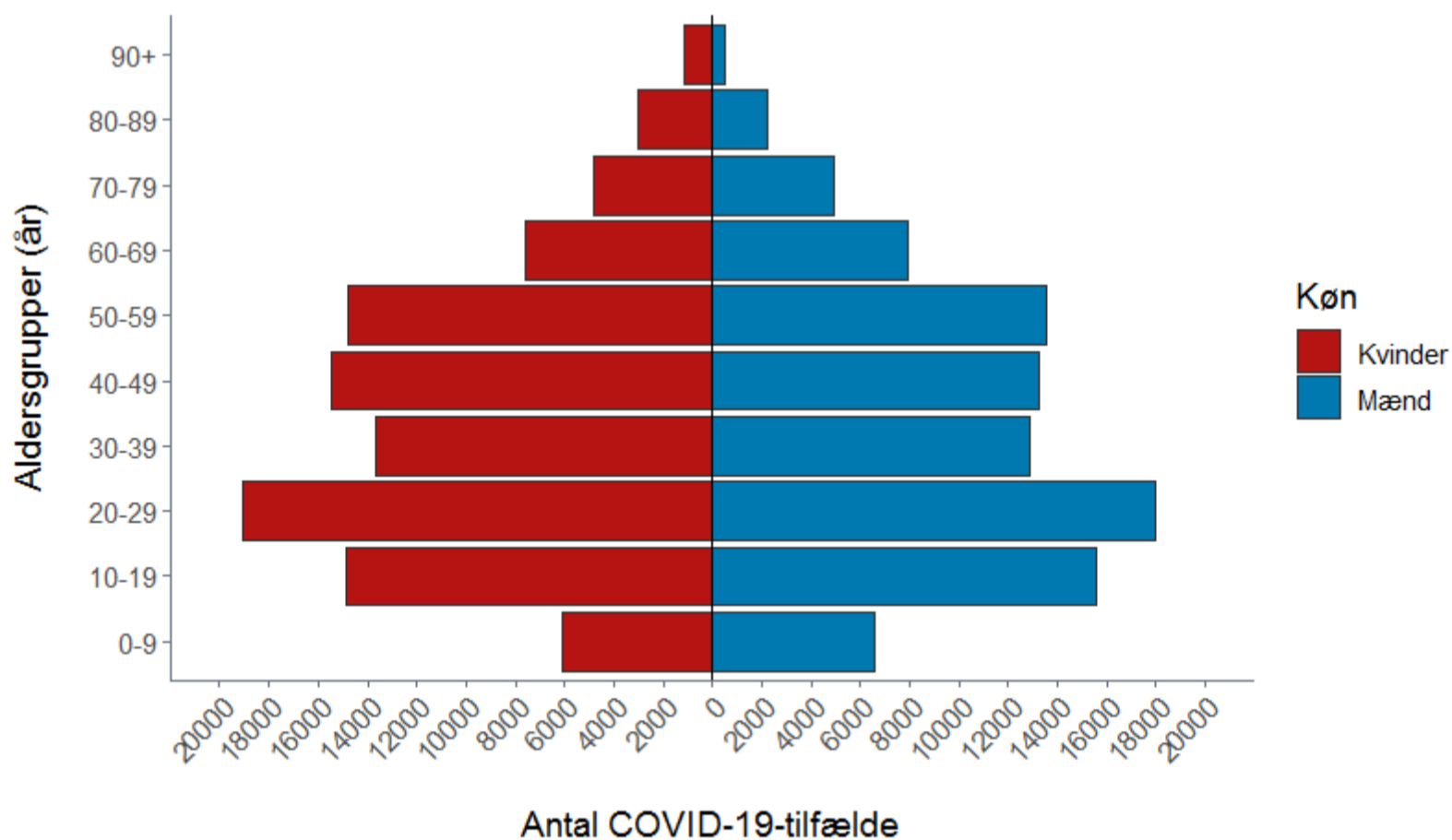
Figur 10.2 covid-19-incidens fordelt på aldersgrupper og prøvetagningsuge



26-01-2021

(Datakilde: Statens Serum Institut)

Figur 10.3 Antal bekræftede tilfælde fordelt på køn og alder



26-01-2021

(Datakilde: Statens Serum Institut)

Tallene bag figur 10.3 findes i en [fil med overvågningsdata](#) (zip-csv-fil), som kan downloades.

Tabel 10.1 Antal bekræftede tilfælde af covid-19 og antal testede personer fordelt på aldersgrupper, samt positivprocenten

Aldersgruppe (år)	Bekræftede tilfælde	Testede	Positive (%)
0-9	12.689	360.433	3,5
10-19	30.452	559.338	5,4
20-29	37.062	632.272	5,9
30-39	26.575	544.747	4,9
40-49	28.684	580.823	4,9
50-59	28.364	587.397	4,8
60-69	15.501	430.894	3,6
70-79	9.735	318.936	3,1
80-89	5.234	123.906	4,2
90+	1.652	25.975	6,4
I alt	195.948	4.164.721	4,7

(Datakilde: Statens Serum Institut)

Indlæggelser ▼

Denne sektion opdateres hver tirsdag kl. 14.

I denne sektion findes:

- udviklingen af antallet af covid-19-relaterede indlæggelser over de seneste 7 dage, fordelt på region
- opgørelser der viser fordeling af køn, alder og komorbiditet blandt patienter, der er eller har været indlagt, og heraf patienter på intensivafdeling.

Find dagens tal (tidligere tabel 2.1) for antal covid-19-relaterede indlæggelser, heraf på intensiv og heraf på intensiv og i respirator, på [det regionale dashboard](#).

Tabel 2.2 viser data der er indrapporteret fra regionernes IT-systemer kl. 7, og er dermed et øjebliksbillede af antal covid-19-relaterede indlæggelser og udviklingen de seneste 7 dage.

Tabel 2.2 Udviklingen i antal patienter indlagt med bekræftet covid-19 gennem de seneste 7 dage, opgjort dagligt kl. 7

Dato	Region Hovedstaden	Region Sjælland	Region Syddanmark	Region Midtjylland	Region Nordjylland	Hele landet
% ændring fra i går til i dag	-5 %	-7 %	-10 %	-15 %	-5 %	-7 %
26. januar	333	126	84	78	63	684
25. januar	352	135	93	92	66	738
24. januar	341	131	97	91	65	725
23. januar	329	124	99	88	63	703
22. januar	351	124	108	93	69	745
21. januar	346	124	111	98	66	745
20. januar	366	141	109	103	52	771

(Datakilde: Daglige øjebliksbilleder fra regionernes IT-systemer, Sundhedsdatastyrelsen, Statens Serum Institut)

Tabel 2.3 og 2.4 viser henholdsvis antal indlagte og indlagte på intensiv afdeling fordelt på køn, alder og komorbiditet. Data er baseret på de daglige øjebliksbilleder fra regionernes IT-systemer, som sendes hver dag kl. 7 og 15 og Landspatientregistret (LPR). Indlæggelser omfatter patienter der har været registreret i mindst ét øjebliksbillede eller som ifølge LPR er eller har været indlagt. mere end 12 timer. Indlæggelser registeret i LPR på intensivafdeling inkluderes også når de varer mindre end 12 timer. En indlæggelse er talt med når patienten blev indlagt inden for 14 dage efter prøvetagningsdato for den første positive SARS-CoV-2 prøve. Tilstedeværelse af en komorbiditet (person med underliggende sygdom) er i denne sammenhæng defineret ved en hospitalskontakt inden for de seneste 5 år med bl.a. følgende diagnoser diabetes, cancer, kronisk lungesygdom, hjerte-kar-sygdomme og hæmatologiske sygdom.

Tabel 2.3 Indlagte covid-19-tilfælde fordelt på alder, køn og antal med komorbiditet

Aldersgrupper	Bekræftede tilfælde	Indlagte i alt (%)	Heraf med komorbiditet (%)	Korte indlæggelser**	Indlagte kvinder	Indlagte mænd
0-9	12.689	141 (1)	29 (21)	51	73	68
10-19	30.452	141 (0)	32 (23)	50	77	64
20-29	37.062	446 (1)	132 (30)	132	283	163
30-39	26.575	673 (3)	244 (36)	228	402	271
40-49	28.684	1.026 (4)	387 (38)	293	507	519
50-59	28.364	1.676 (6)	769 (46)	337	762	914
60-69	15.501	1.799 (12)	1.064 (59)	235	709	1.090
70-79	9.735	2.626 (27)	1.925 (73)	203	1.082	1.544
80-89	5.234	2.225 (43)	1.716 (77)	180	1.109	1.116
90+	1.652	617 (37)	499 (81)	39	358	259
I alt	195.948	11.370 (6)	6.797 (60)	1748	5.362	6.008

*Tomme celler betyder ingen eller få tilfælde, som ikke præsenteres af diskretionshensyn til patienterne.

****Korte indlæggelser <12 timer fra de daglige øjebliksbilleder fra regionernes IT-systemer er adskilt her.**
I Landspatientregistret defineres indlæggelser som hospitalskontakter >12 timer. Da covid-19-overvågningen skal være så tidstro som muligt, og også anvendes til at monitorere hvor mange senge der dagligt er optaget af covid-19-patienter, inkluderes i de daglige øjebliksbilleder alle patienter som er indlagt i en seng. Dvs. at patienter som senere viser sig kun at have været indlagte i <12 timer er inkluderet. Patienter som har været på intensivafdeling i <12 timer og patienter som døde inden for 12 timer efter indlæggelse, vises ikke i denne opgørelse for korte indlæggelser.

(Datakilde: Landspatientregistret og daglige øjebliksbilleder fra regionernes IT-systemer, Sundhedsdatastyrelsen)

Tabel 2.4 Indlagte covid-19-tilfælde på intensiv afdeling fordelt på alder, køn og antal med komorbiditet

Aldersgrupper	Bekræftede tilfælde	På intensiv i alt (%)	Heraf med komorbiditet (%)	Kvinder på intensiv	Mænd på intensiv
0-9	12.689	5 (0)	1 (20)	3	2
10-19	30.452	9 (0)	3 (33)	3	6
20-29	37.062	23 (0)	11 (48)	11	12
30-39	26.575	39 (0)	16 (41)	17	22
40-49	28.684	82 (0)	38 (46)	37	45
50-59	28.364	201 (1)	97 (48)	50	151
60-69	15.501	296 (2)	184 (62)	103	193
70-79	9.735	438 (4)	325 (74)	134	304
80-89	5.234	143 (3)	95 (66)	45	98
90+	1.652	10 (1)	8 (80)	5	5
I alt	195.948	1246 (1)	778 (62)	408	838

(Datakilde: Landspatientregistret og daglige øjebliksbilleder fra regionernes IT-systemer, Sundhedsdatastyrelsen)

Dødsfald



Denne sektion opdateres hver tirsdag kl. 14.

I denne sektion findes:

- det samlede antal dødsfald opgjort på køn, alder og komorbiditet.

Dødeligheden i Danmark følges desuden via [EuroMOMO](#), som også indeholder data for en række andre europæiske lande. [Gå direkte til danske tal.](#)

Tabel 3.1 viser antal bekræftede tilfælde, antal af afdøde med bekræftet covid-19, der havde komorbiditet (person med underliggende sygdom), samt fordeling på køn og alder. Komorbiditet er defineret som hospitalskontakt inden for de seneste 5 år med bl.a. følgende diagnoser diabetes, cancer, kronisk lungesygdom, hjerte-kar-sygdomme og hæmatologiske sygdom.

Tabel 3.1 Dødsfald blandt covid-19-tilfælde fordelt på alder, køn og antal med komorbiditet

Aldersgrupper	Bekræftede tilfælde	Dødsfald (%)	Heraf med komorbiditet (%)	Dødsfald kvinder	Dødsfald mænd
0-9	12.689	0 (0)	0 (0)	0	0
10-19	30.452	0 (0)	0 (0)	0	0
20-29	37.062	0 (0)	0 (0)	0	0
30-39	26.575	5 (0)	3 (60)	4	1
40-49	28.684	4 (0)	2 (50)	2	2
50-59	28.364	46 (0)	32 (70)	16	30
60-69	15.501	171 (1)	133 (78)	64	107
70-79	9.735	528 (5)	438 (83)	194	334
80-89	5.234	809 (15)	660 (82)	362	447
90+	1.652	467 (28)	373 (80)	277	190
I alt	195.948	2030 (1)	1641 (81)	919	1111

(Datakilde: Statens Serum Institut)

Regioner og kommuner



Denne sektion opdateres hver tirsdag kl. 14.

I denne sektion findes:

- covid-19-incidens opgjort per landsdel
- covid-19-incidens opgjort per region.

Find dagens tal for bl.a. testede personer, bekræftede tilfælde på kommunalt, regionalt eller nationalt niveau på [SSI's dashboard](#).

Tabel 6.1 Antal bekræftede tilfælde af covid-19 per landsdel

Landsdel	Bekræftede tilfælde	Befolkningstal	Kumulativ incidens (per 100.000)
København by	44.545	794.128	5609,3
Københavns omegn	31.884	548.370	5814,3
Nordsjælland	17.062	463.942	3677,6
Bornholm	550	39.583	1389,5
Østsjælland	10.035	250.702	4002,8
Vest- og Sydsjælland	16.908	586.657	2882,1
Fyn	10.805	498.506	2167,5
Syddjælland	14.240	724.599	1965,2
Østjylland	26.112	897.129	2910,6
Vestjylland	8.835	429.211	2058,4
Nordjylland	13.281	589.936	2251,3
I alt	194.257*	5.822.763	3336,2

*Hjemløse, turister og personer der endnu ikke har fået opholdstilladelse er ikke inkluderet i opgørelsen (pga. manglende folkeregisteradresse).

(Datakilde: Statens Serum Institut)

Tabel 6.2 Antal bekræftede tilfælde af covid-19 per region

Region	Bekræftede tilfælde	Befolkningstal	Kumulativ incidens (per 100.000)	Bekræftede tilfælde de seneste 2 uger	Ugentlig incidens (per 100.000). Gennemsnit af de seneste 2 uger.
Hovedstaden	94.041	1.846.023	5094,2	5002	135,5
Sjælland	26.943	837.359	3217,6	1855	110,8
Syddanmark	25.045	1.223.105	2047,7	1719	70,3
Midtjylland	34.947	1.326.340	2634,8	1527	57,6
Nordjylland	13.281	589.936	2251,3	1060	89,8
Total	194.257*	5.822.763	3336,2	11163	95,9

*Hjemløse, turister og personer der endnu ikke har fået opholdstilladelse er ikke inkluderet i opgørelsen (pga. manglende folkeregisteradresse).

(Datakilde: Statens Serum Institut)

Mulige covid-19-udbrud på grundskoler



Denne sektion opdateres hver tirsdag kl. 14. På grund af tekniske problemer er denne sektion ikke opdateret siden 12. januar. Den bliver opdateret hurtigst muligt.

I denne sektion findes:

- antal mulige covid-19-udbrud (uge 33-2020, igangværende og nye) per region
- udviklingen over tid per region
- udviklingen over tid per skoletrin.

For at få et nationalt overblik over smittespredning og omfanget af smitte med covid-19 på landets grundskoler, har Danmarks Statistik i samarbejde med Statens Serum Institut etableret en løbende, registerbaseret opgørelse af mulige covid-19-udbrud på grundskoler. Herved bliver det muligt at følge og vurdere udviklingen af covid-19-epidemien og få et bedre datagrundlag til at understøtte eventuelle forebyggende tiltag på skoler. Læs [fokusrapport om overvågningen af mulige udbrud på grundskoler](#) fra 18. november.

Datagrundlag

I Danmarks 98 kommuner er der omkring 2.400 grundskoler med knap 700.000 elever.

Tabel 13.1 Antal grundskoler og grundskoleelever per region

Hovedstaden	534	207.191
Sjælland	420	101.144
Syddanmark	573	150.662
Midtjylland	566	164.373
Nordjylland	276	68.984
I alt	2.369	692.354

(Kilde: Statens Serum Institut og Danmark Statistiks eksperimentel statistik)

Den følgende opgørelse af mulige udbrud af covid-19 blandt elever på grundskoler er lavet på baggrund af opgørelser fra Danmarks Statistik. En detaljeret [beskrivelse af dokumentationen kan findes her](#) og [data i Excel findes her](#). Populationen består af alle elever i grundskolen i skoleåret 2020-2021 i aldersgruppen 5-16 år.

Definitioner

Der arbejdes i opgørelsen med følgende definitioner:

Definition af et muligt udbrud

Tre eller flere elever med covid-19, inden for 14 dage, der går på samme skole og skoletrin. Udbruddet slutter, når der ikke har været en ny elev med en positiv SARS-CoV-2-test i 14 dage.

Definition af igangværende muligt udbrud

Mulige udbrud hvor der er set mindst én elev med covid-19 inden for de seneste 14 dage.

Definition af skoletrin

Indskoling 0-3. klasse (4 klasser)
Mellemtrin 4.-6. klasse (3 klasser)
Udskoling 7.-9. klasse (3 klasser)
10. klasse
Efterskoler

Udviklingen over tid

Opgørelsen medtager antal mulige udbrud med covid-19 på grundskolerne over tid. Da definitionen af et muligt udbrud er tre eller flere elever med covid-19 inden for en 14 dages

periode, vil der kunne gå op til 14 dage før et muligt udbrud defineres, og antallet af nye mulige udbrud i den seneste forgangne uge kan dermed være underestimeret. Derfor er opgørelserne for den seneste uge markeret med stiplede linjer i nedenstående grafer.

Begrænsninger

Udbrudsdefinitionen, som er anvendt her, kan ikke fastslå om eleverne faktisk er smittet på skolen. Da opgørelsen er baseret på registre, kan der blandt andet ikke tages hensyn til:

- husstandssmitte, fx blandt søskende, der går på samme skoletrin
- at der er større sandsynlighed for at registrere et muligt udbrud på store skoler, selvom de diagnosticerede elever ikke nødvendigvis har haft noget med hinanden at gøre (sporadiske tilfælde)
- at eleverne kan være smittet uden for skolen.

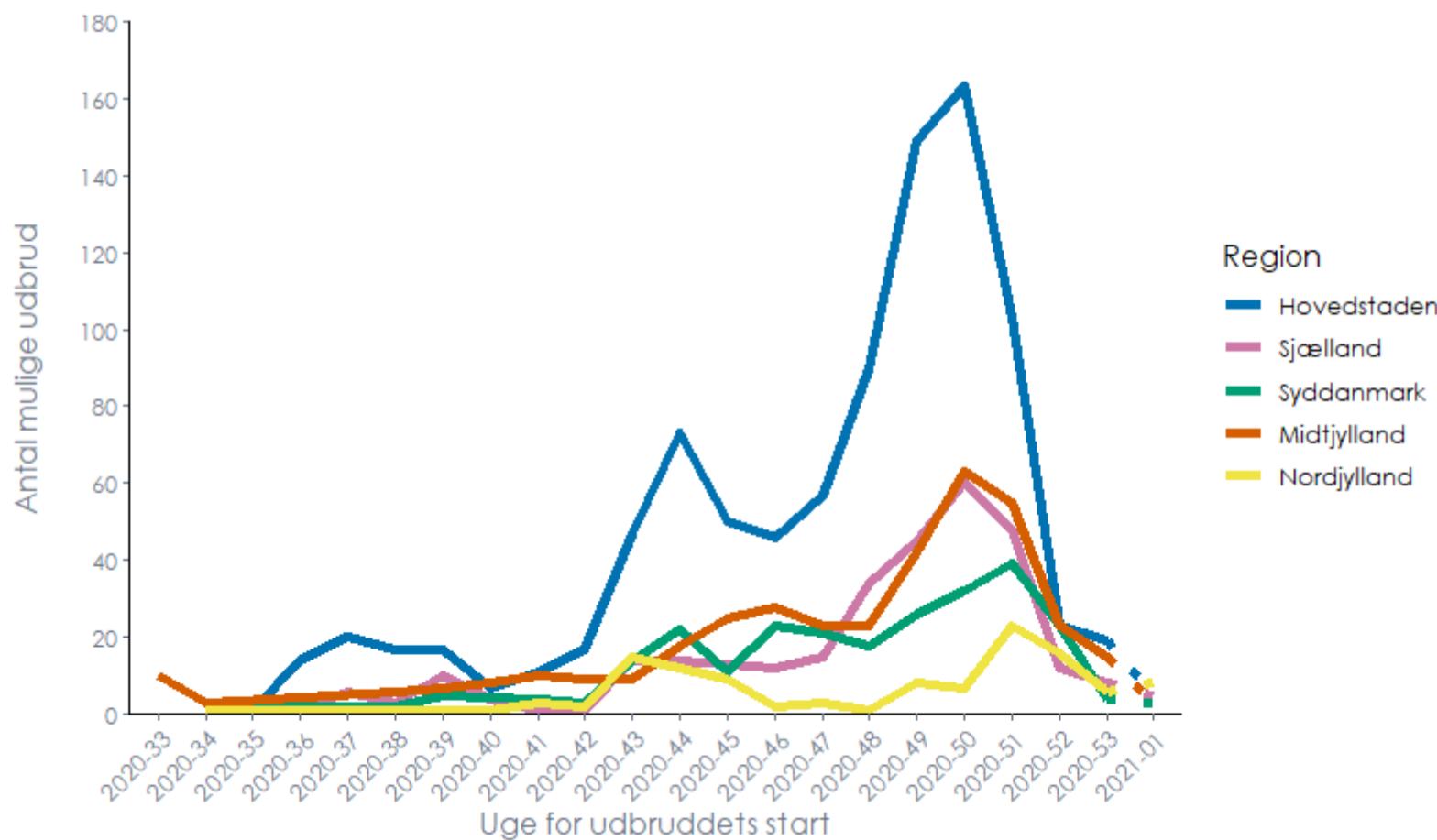
Da der kan være regionale forskelle på størrelse af skoler mv. vil en sammenligning på tværs af regioner ikke nødvendigvis være retvisende. Men med en fast definition af mulige udbrud er det muligt, at følge og vurdere udviklingen inden for samme geografiske område over tid.

Tabel 13.2 Antal grundskoler med mulige covid-19-udbrud (igangværende og nye) per region

Region	Skoler med igangværende mulige udbrud (%)	Skoler med mulige udbrud som er påbegyndt de seneste to kalenderuger (%)
Hovedstaden	245 (46)	18 (3)
Sjælland	103 (25)	8 (2)
Syddanmark	81 (14)	4 (1)
Midtjylland	114 (20)	14 (2)
Nordjylland	41 (15)	5 (2)
I alt	584 (25)	49 (2)

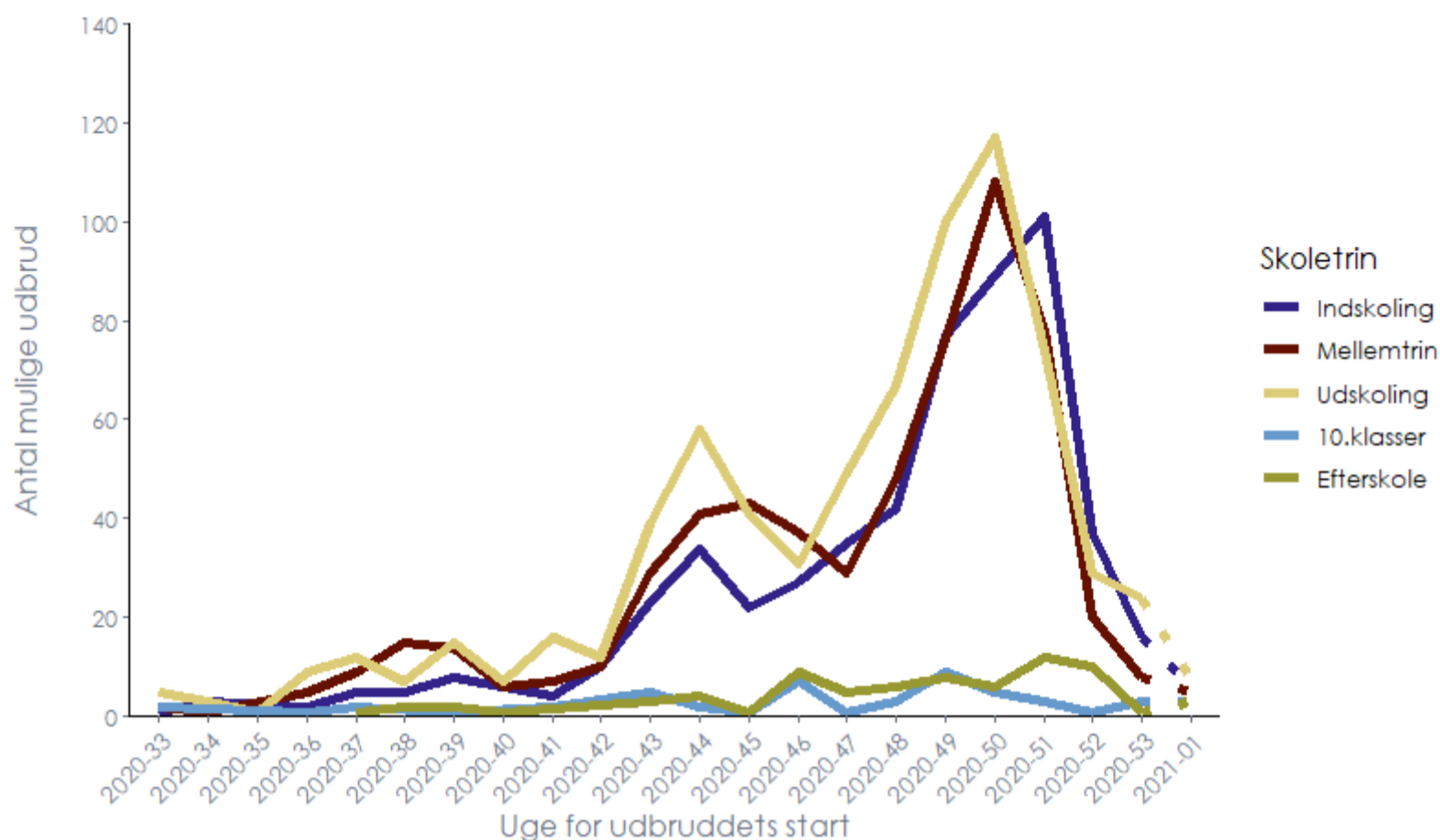
(Kilde: Statens Serum Institut og Danmark Statistiks eksperimentel statistik)

Figur 13.1 Antal mulige udbrud på grundskoler per region fordelt på ugen for udbruddets begyndelse



(Kilde: Statens Serum Institut og Danmark Statistiks eksperimentel statistik)

Figur 13.2 Antal mulige udbrud på grundskoler per skoletrin fordelt på ugen for udbruddets begyndelse



(Kilde: Statens Serum Institut og Danmark Statistiks eksperimentel statistik)

Covid-19 på plejehjem



Denne sektion opdateres hver tirsdag kl. 14.

I denne sektion findes:

- Plejehjemsbeboere, som er testet positiv for covid-19 over tid.
- Antal plejehjem, førstegangstestede beboere, bekræftede tilfælde og dødsfald per uge.
- Antal plejehjem med mindst én beboer testet og mindst én beboer med bekræftet covid-19.

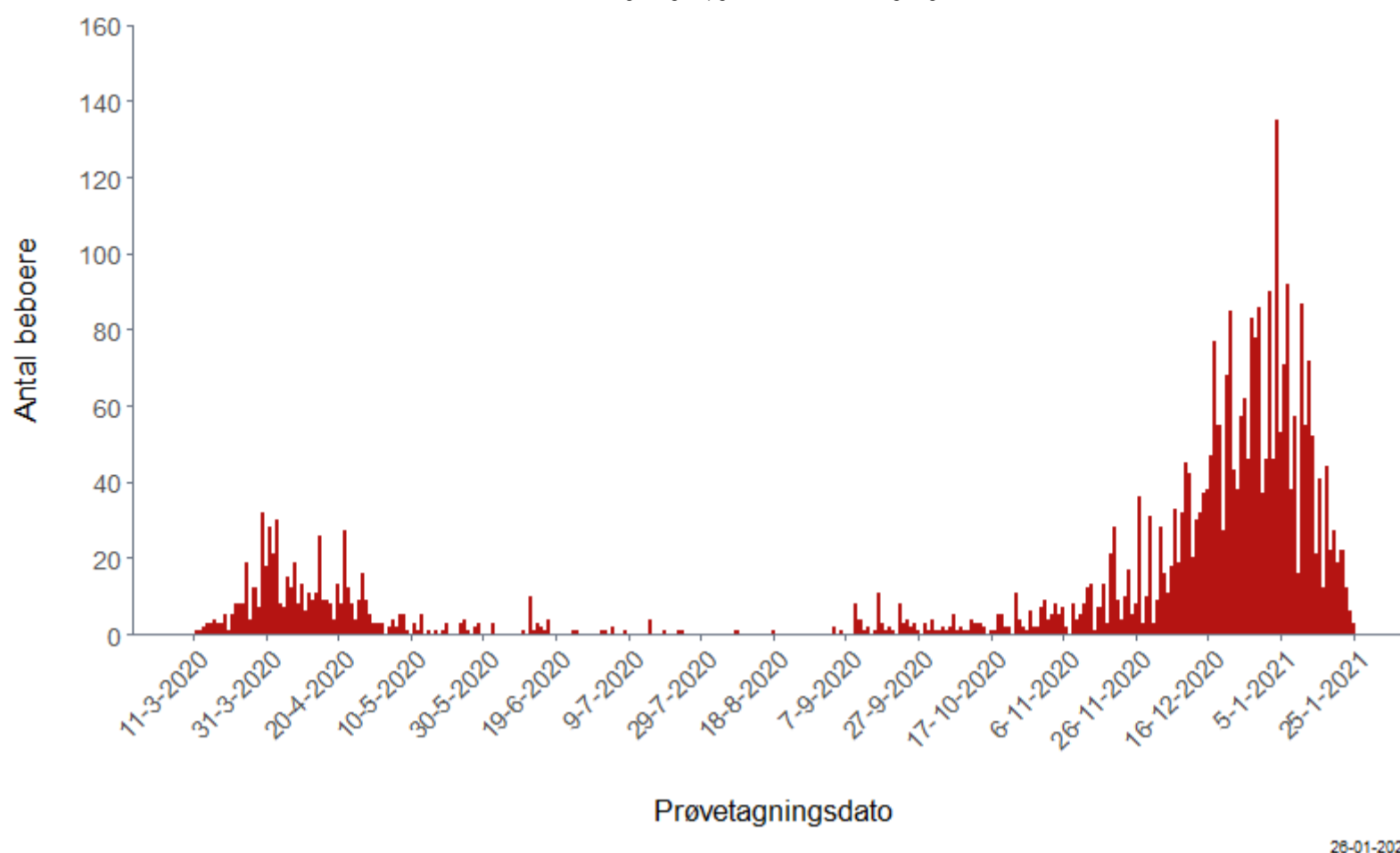
I overvågningen af covid-19 er der særligt fokus på sårbare grupper, herunder plejehjemsbeboere, da de i kraft af alder og komorbiditet er i risikogruppen for alvorlig infektion.

Ved at koble adresseinformation på testede personer og bekræftede covid-19-tilfælde med plejehjemsadresser, er det muligt at få et overblik over covid-19 på plejehjem og følge udviklingen.

I Danmarks 98 kommuner er der omkring 930 plejehjem med over 40.000 beboere. Listen af plejehjemsadresser er udarbejdet og vedligeholdt af Sundhedsdatastyrelsen på baggrund af plejehjemsadresser, fra Plejehjemsoversigten, og cpr-registret. I Plejehjemsoversigten skal alle plejehjem, efter § 192 i serviceloven, plejeboliger fortrinsvis for ældre og friplejeboliger være registreret. Der kan være mangler, og opgørelsen vil ikke nødvendigvis have samme fuldstændighed som opgørelser baseret på nationale registre, men vurderes dog at være tæt på fuldt dækkende. [Listen over plejehjem kan findes her](#). Kommuner opfordres til at melde ind, hvis de bliver opmærksomme på manglende plejeboliger i opgørelsen. Ældre som bor i ældrebolig tilknyttet et plejehjem, medregnes ikke i overvågningen.

Læs mere om covid-19 og plejehjem i Epidemiologisk trend og fokus: plejehjem (24-04-2020)

Figur 7.1 Plejehjemsbeboere med bekræftet covid-19 fordelt på prøvetagningsdato



26-01-2021

(Datakilde: Statens Serum Institut)

Tabel 7.1 Antal plejehjemsbeboere, dødsfald og plejehjem med covid-19-positive beboere, samt antal førstegangstestede beboere og plejehjem per uge

Uge	Bekræftede tilfælde blandt beboere	Dødsfald blandt bekræftede tilfælde	Plejehjem med bekræftede tilfælde	Testede beboere	Plejehjem med testede beboere
1	462	81	124	1.160	247
2	340	109	99	1.044	226
3	152	79	70	591	193
11	7	0	6	110	101
12	24	3	16	219	174
13	66	15	29	366	237
14	144	34	43	951	334
15	84	37	34	558	298
16	76	30	35	678	305
17	81	26	36	1.612	391
18	39	25	23	1.744	413
19	19	19	14	1.263	367
20	11	9	9	677	342
21	7	3	4	605	328
22	10	4	3	433	261

23	3	4	2	406	276
24	15	1	2	481	269
25	7	1	5	831	298
26	2	2	2	474	300
27	4	1	3	597	290
28	1	1	1	386	248
29	5	0	2	376	256
30	2	1	2	427	234
31	0	0	0	435	237
32	1	2	1	410	267
33	0	1	0	441	252
34	1	0	1	369	257
35	0	0	0	346	207
36	3	0	3	389	231
37	15	0	8	596	273
38	19	5	8	708	268
39	21	3	10	769	265
40	12	5	6	529	258
41	13	3	11	444	231
42	14	7	8	445	206
43	29	7	12	662	224
44	29	2	17	940	231
45	31	8	19	714	235
46	51	7	20	736	228
47	85	10	29	1.360	254
48	89	11	23	921	213
49	116	21	34	979	229
50	221	21	61	1.258	271
51	313	48	104	1.806	305

52	399	64	116	1.171	268
53	466	87	123	1.411	276
I alt	3.489	798	384	33.828	935

(Datakilde: Statens Serum Institut)

Tabel 7.2 Antal plejehjem i alt, antal med mindst én testet beboer (% af alle plejehjem) og med mindst én covid-19-positiv beboer (% af alle plejehjem), samt tal fra den seneste uge per region

Region	Antal plejehjem	Mindst én testet beboer (%)	Mindst én COVID-19-positiv beboer (%)	Mindst én COVID-19-positiv beboer, sidste uge (%)
Hovedstaden	193	193 (100)	160 (82.9)	35 (18.1)
Sjælland	135	135 (100)	57 (42.2)	14 (10.4)
Syddanmark	225	225 (100)	47 (20.9)	5 (2.2)
Midtjylland	255	255 (100)	83 (32.5)	12 (4.7)
Nordjylland	134	134 (100)	39 (29.1)	4 (3)
I alt	942	942 (100)	386 (41)	70 (7.4)

(Datakilde: Statens Serum Institut)

Branchefordelte opgørelser over covid-19-testede og -positive ▼

I denne sektion kan du se branchefordelte opgørelser over covid-19-testede og -positive.

Opgørelserne er udarbejdet af Sundhedsdatastyrelsen og opdateres hver tirsdag kl. 14.

[Covid-19 - branche- og arbejdsmarkedstilknytning - uge 4](#) (pdf)

[Covid-19 og ansatte inden for social- og sundhedsvæsenet - uge 4](#) (pdf).

[Covid-19 og ansatte inden for institutioner og undervisning - uge 4](#) (pdf)

Se også [ugentlig udvikling for branche- og arbejdsmarkedstilknytning, akkumuleret, uge 10 og frem](#). Bemærk, at ugentlig udvikling for branche- og arbejdsmarkedstilknytning indeholder tidsserie for smittede. Frem til og med 13. oktober var tillige en tidsserie for førstegangstestede. I takt med flere og flere gentagne test har denne opgørelse mistet sin relevans.

Kontakttal ▼

Denne sektion opdateres hver tirsdag kl. 14.

Status for en epidemi vurderes bl.a. ud fra kontakttallet (tidligere kaldt 'smittetrykket') samt antallet af nye smittede eller indlagte. Kontakttallet er en epidemiologisk indikator, der beskriver hældningen af epidemikurven. Kontakttallet er et gennemsnit af det antal personer en smittet smitter i den aktuelle befolkning. Kontakttallet afspejler, hvor gode folk er til at holde afstand og vaske hænder samt hvor mange, der er immune. Kontakttallet siger derimod ikke noget om, hvorvidt der er mange eller få, der er smittede.

Hvis kontakttallet er over 1 vokser epidemien, hvis det er under 1, aftager epidemien. I en epidemisituation med lav forekomst af smitte vil svingninger omkring 1 være forventeligt. Hvis kontakttallet er i vedvarende stigning, er der grund til særlig opmærksomhed.

Læs mere om definition og beregning af kontakttal i sektionen Kontakttal og prognoser på [covid-19-udbrudssiden](#) og i ekspertrapporten [Incident og fremskrivning af covid-19-tilfælde](#) (pdf), samt [Epidemiologisk trend- og fokusrapport om covid-19 og kontakttal](#) (pdf).

Kontakttal kan beregnes på forskellige måder. Nedenfor vises det nyeste beregnede kontakttal baseret på bekræftede covid-19-tilfælde, korrigeret for tests. Regnemethoden er beskrevet detaljeret i ekspertrapporten [Incident og fremskrivning af covid-19-tilfælde](#) (pdf). I kontakttallet indgår ikke, som tidligere, en hensyntagen til om de bekræftede covid-19-tilfælde var smittet i udlandet. Oplysninger om rejseaktivitet er fortsat mangelfulde, og denne ændring har derfor kun meget lille betydning for beregningen af det aktuelle kontakttal. Der arbejdes på, at der også kan tages højde for tilfælde smittet i udlandet, i den nye metode til beregning af kontakttallet.

Testresultater for gennemførte test på en given dag, indrapporteres løbende i de efterfølgende dage. Først efter tre døgn, vurderes der at være tilstrækkeligt indrapporterede testresultater, til at kunne beregne aktuelle kontakttal. Derfor udelades de seneste tre dages datapunkter i beregninger af kontakttallene, opgjort på en given dag.

Faktaboks for beregning af kontakttallet for bekræftede tilfælde

Kontakttallet for bekræftede tilfælde korrigeres for testaktivitet, ved at opløfte det daglige bekræftede antal covid-19-tilfælde i korrektionsfaktoren β .

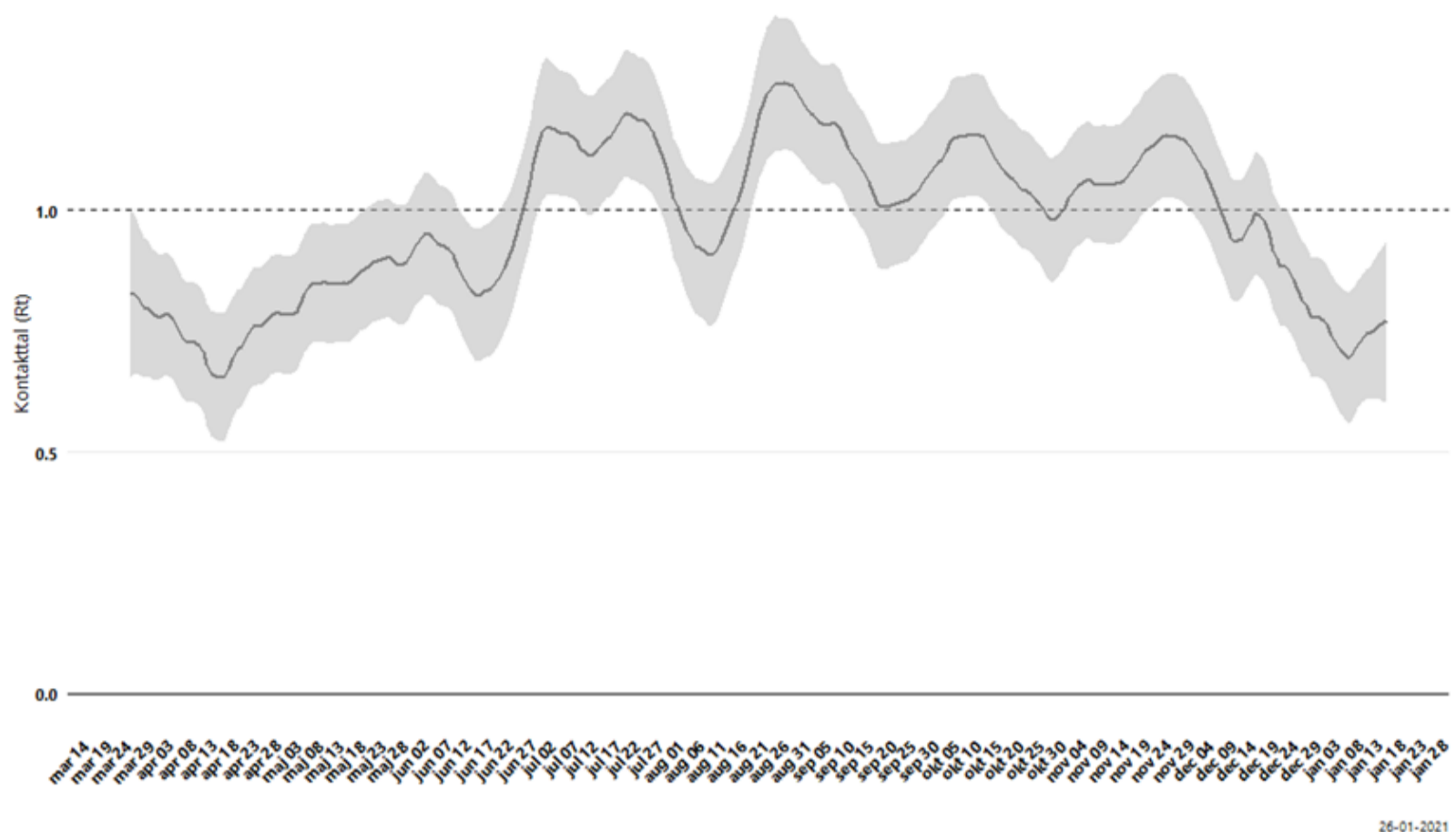
Det estimerede β opsummerer de komplicerede forhold, der afgør hvilket udsnit af befolkning, der bliver testet. Det er altså forventeligt, at estimatet af β vil ændre sig i fremtiden, hvis teststrategien ændres. Dette kunne for eksempel være hvis antal prøver øges markant, eller hvis prøver i større eller mindre grad rettes mod specifikke grupper.

I beregningen af kontakttallet for bekræftede tilfælde, indgår en antagelse om en generationstid på 4,7 dage, som er antal dage fra at et primært tilfælde bliver smittet til et sekundært tilfælde bliver smittet. Herudover er der indlagt en tidsforskydelse på 7 dage, som følge af den periode der går fra, at en person smittes, til denne bliver testet positiv. Kontakttallet afspejler således de smittebegivenheder der har fundet sted.

Kontakttallet udglattes over en periode på 7 dage for at mindske tilfældige fluktuationer fra dag til dag. Det betyder i praksis, at det senest beregnede kontakttal er baseret udelukkende på tidligere datapunkter, altså en udglatning bagudrettet i 7 dage. Derefter vil udglatningen være tiltagende symmetrisk i midten af tidsrækken, for til sidst at aftage eksponentielt. Metoden til udglatning forbedrer derved løbende estimererne af kontakttallet. Det betyder også, at der hver uge kan forventes ændringer i de historiske kontakttal, som skyldes denne udglatning. Som et eksempel kan ses, at et tidligere estimeret kontakttal ændrer sig med en decimal fra uge til uge. Der er altså tale om små ændringer, der forventeligt vil ligge inden for det estimerede sikkerhedsinterval for kontakttallet.

Figur 12.1 Kontakttal estimeret på prøvedatoer for bekræftede covid-19-tilfælde i Danmark, korrigeret for ændringer i testaktivitet

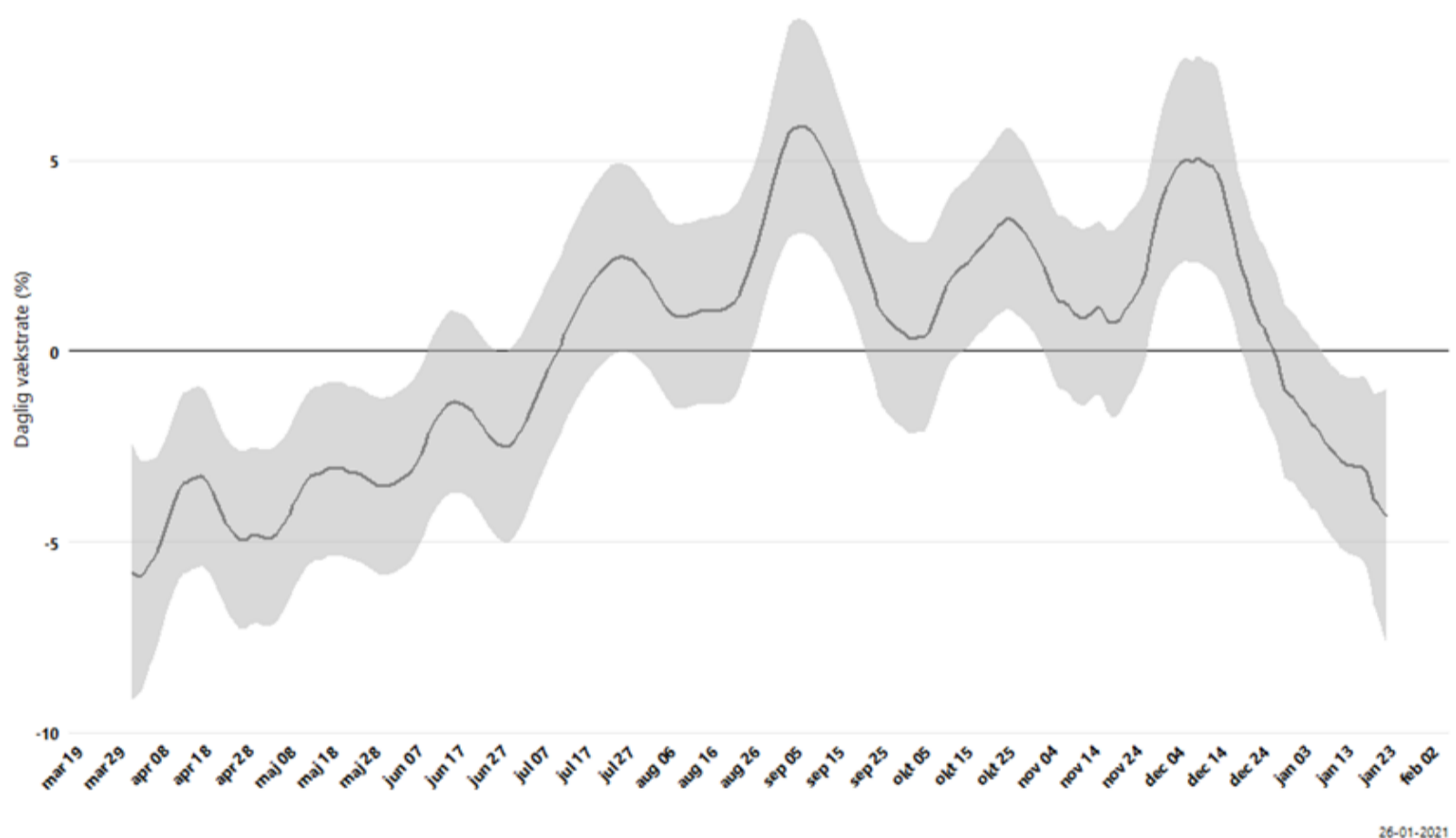
Kontakttallet udglattes løbende over en periode på 7 dage for at mindske tilfældige fluktuationer fra dag til dag. Det betyder i praksis at tidligere estimerede kontakttal kan ændre sig fra uge til uge, men forventeligt vil ligge inden for det estimerede sikkerhedsinterval for kontakttallet. Læs nærmere i faktaboks for beregning af kontakttallet for bekræftede tilfælde.



(Datakilde: Statens Serum Institut)

Tallene bag figur 12.1 findes i en [fil med overvågningsdata](#) (zip-csv-fil), som kan downloades.

Figur 12.2 Vækstraten for antal daglige nye indlæggelser i procent. Vækstraten afspejler smittebegivenheder der har fundet sted 10 dage tidligere



(Datakilde: Statens Serum Institut)

Vækstraten for daglige nye indlæggelser beskriver tilvæksten i antal nye indlæggelser i procent per dag. Der går ca. 10 dage fra, at en person smittes, til denne evt. bliver indlagt på hospitalet. Vækstraten i nye indlæggelser afspejler således smittebegivenheder der har fundet sted ca. 10 dage tidligere. Derudover udglattes vækstraten løbende over en periode på 7 dage for at mindske tilfældige fluktuationer fra dag til dag. Det betyder i praksis at tidligere estimerede vækstrater kan ændre sig fra uge til uge, men forventeligt vil ligge inden for det estimerede sikkerhedsinterval.

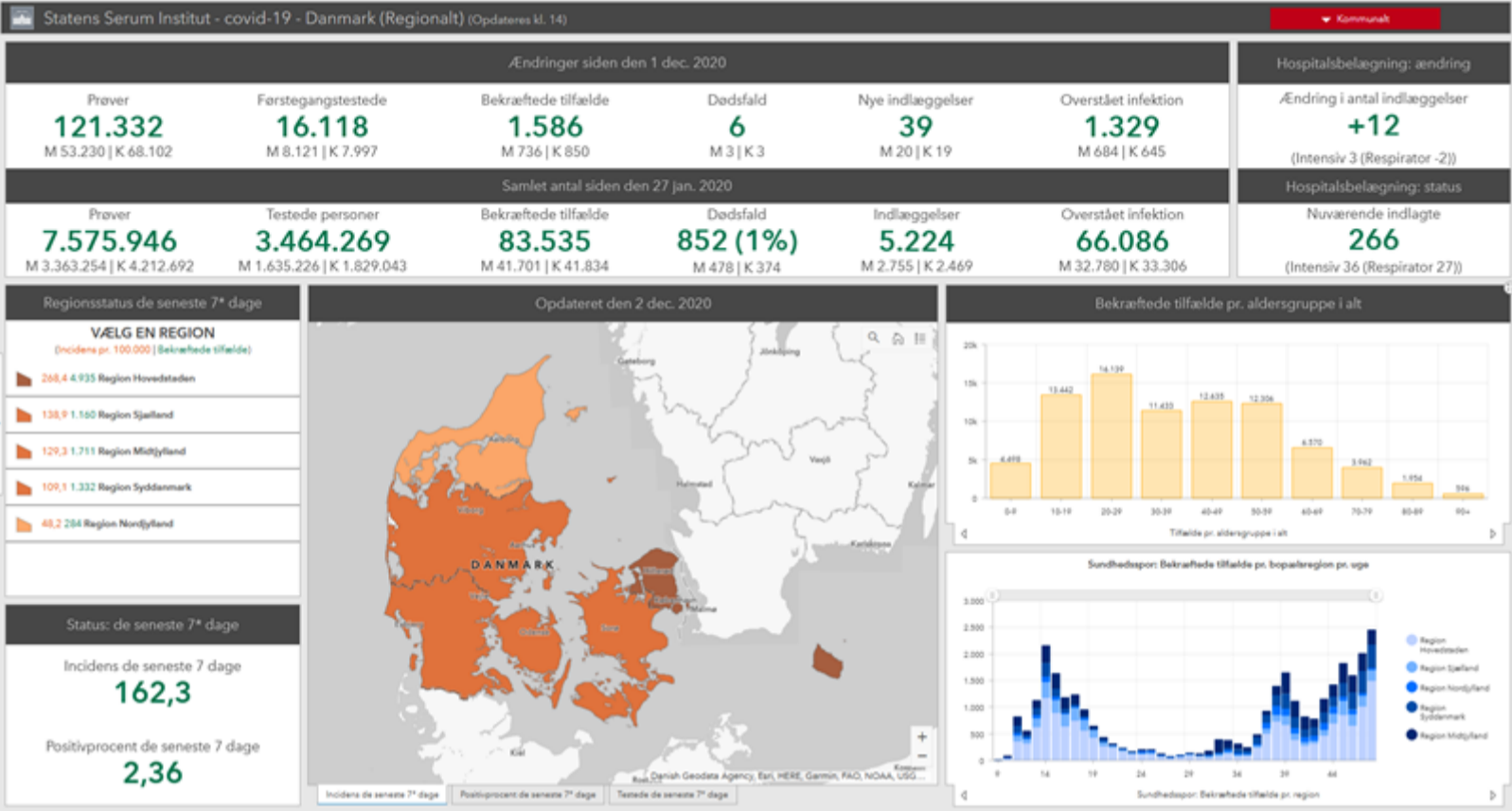
Vækstraten estimeres ud fra udviklingen i det daglige antal nye indlæggelser (se ekspertrapporten [Incident og fremskrivning af covid-19](#) for metode). Data for [indlæggelser publiceres dagligt](#) i filen Newly_admitted_over_time som er baseret på indlæggelser registreret i Landspatientregisteret samt øjebliksbilleder for indlagte, der indrapporteres fra regionerne dagligt.

Download fil med overvågningsdata

Alle hverdage kl. 14 publiceres en [fil med overvågningsdata](#), som kan downloades.

Daglige covid-19-tal på kommunalt, regional samt nationalt niveau

De daglige tal for covid-19 findes på SSI´s interaktive kommunale og regionale dashboard på www.ssi.dk/covid19data. Her er en [vejledning til dashboardet](#).



Statens Serum Institut Artillerivej 5, 2300 Kbh. S T. [3268 3268](tel:32683268) @. serum@ssi.dk F. [3268 3868](tel:32683868) EAN 5798000362192

[Cookies](#) [Webtilgængelighedserklæring](#)